



Ruwbouw =



De realisatie van wat we de ruwbouw noemen, is ongetwijfeld de belangrijkste fase in de bouw van een huis. Normaal gezien volgt dan nog een lange periode van afwerking en inrichting. Maar niet bij Thomas en Emily uit Koksijde. *What you see is what you get!*

Aaike De Saedeleer, foto's Yvan De Saedeleer



■ WOONFICHE

Wie? Emily Delhaye (32), maatschappelijk werkster en Thomas Deberdt (34), administratief medewerker op de dienst Stedenbouw van de stad Koksijde. Samen hebben ze twee zonen: Baziël (3) en Achiel (6 maanden).

Wat? Nieuwbouwwoning volgens het principe "ruwbouw is afbouw"

Waar? Koksijde

Perceeloppervlakte? 404 m²

Bewoonbare oppervlakte? 150 m²

Prijs? nieuwbouw inclusief maatwerk 1.250 euro/m²

Architect? Wouter Geldhof

Info? www.geldhofdecoene.be

afbouw

Dat het nieuwbouw zou worden, stond als een paal boven water. Dat Emily en Thomas in Koksijde wilden blijven wonen trouwens ook. Dus ging het koppel op zoek naar een geschikt perceel, dat niet te groot mocht zijn om budgettaire, maar ook om praktische redenen. "Ik heb een hekel aan gras maaien", lacht Thomas. "Destijds stond er op 800 meter van het strand een woning te koop met een grote tuin, zo ruim en prijzig dat de verkopers amper geïnteresseerden vonden. Het immokantoor stelde voor om het perceel op te splitsen,

met een tweede bouwgrond als resultaat. De makelaar contacteerde ons met de vraag of we een kijkje konden komen nemen en de kogel was snel door de kerk: hier zouden Emily en ik ons huis bouwen." Vervolgens startte de zoektocht naar een geschikte architect. Thomas was, gezien zijn job op de dienst Stedenbouw, goed op de hoogte van de nieuwbouwprojecten in de buurt en het werk van jeugdvriend Wouter Geldhof maakte steeds weer indruk. "Hoewel we ons hadden voorgenoemen meerdere architecten te contacteren was er amper één gesprek met Wouter nodig om te snappen dat we helemaal op de-





zelfde golfengete zaten. Hij goot onze vraag naar een budgetvriendelijke, tijdloze woning met niveauverschillen in een verrassend ontwerp waar niets op aan te merken viel."

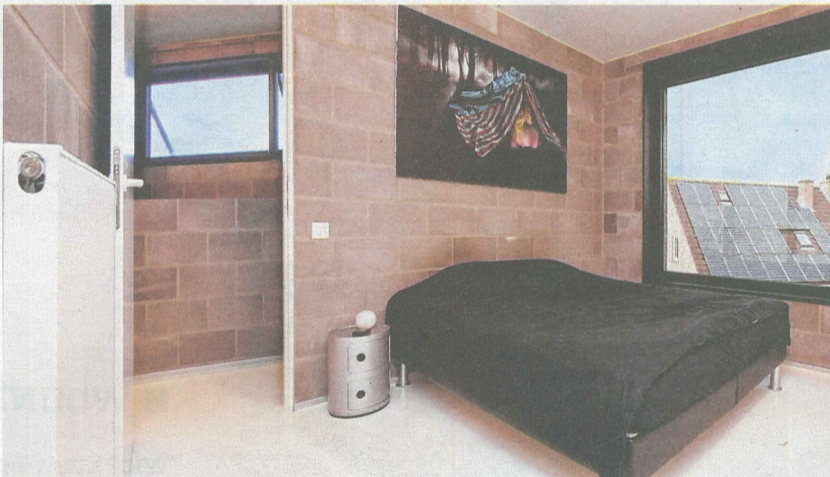
Budgetvriendelijke betonsteen

Hoewel het concept van "ruwbouw is afbouw" niet voor iedereen is, was het koppel onmiddellijk enthousiast. "Dit principe is een wijze van denken, ontwerpen, detailleren en bouwen", zegt architect Wouter Geldhof. "Elke beslissing tijdens iedere bouwphase moet je dan ook afwegen tegen dit principe, en het vraagt een doorgedreven ontwerp- en bouwdiscipline van architect, opdrachtgever en aannemer. Nog meer dan gelijk welk project is de uiteindelijke woning het resultaat van minutieus teamwerk."

De materialisatie van de woning vloeit voort uit de ruwbouw-is-afbouwdenkwijze. Zo werd een heel courante bouwtechniek ingezet: bouwen met betonsteen - wat bijdroeg tot de beheersbaarheid van de beschikbare budgetten. Aluminiumschrijnwerk, een gietvloer in polyurethaan en een keuken en badkamer in witte volkunststofplaat sluiten perfect aan bij dit principe en vormen de enige andere materialen. Wouter: "Daarnaast telt de woning amper vijf binnendeuren: één toiletdeur, één badkamerdeur en drie slaapkamerdeuren. De planopbouw liet dat toe zonder in te boeten aan leefcomfort, en betekende weer een besparing op de uitgaven qua afwerking."

Flexibel huis

Kleine, vernuftige ingrepen fungeren als kers op de taart. Zo loopt het keukenmeubel door in de bergruimte, waar ingemaakte kasten heel wat opberg ruimte bieden - ook voor alle technische functies zoals water en elektriciteit. Vloerverwarming voorkomt dat radiatoren het interieur ontsieren en lichtschakelaars werden bewust lager geplaatst voor een betere bereikbaarheid. Emily: "Wij vinden dat onze woning warmte en gezelligheid uitstraalt. Enkel het plafond kreeg een likje witte verf om het grijs op de muren te breken. Stel dat we toch ooit uitgekeken raken op deze look, houdt niets ons tegen om de muren te verven of te bezetten. Deze flexibiliteit is, naast het budgettaire aspect, een grote troef. Dat de woning er van buitenaf hetzelfde uitziet als binnenin, ervaren we als rustgevend."



Proper polyurethaan

De witte polyurethaanvloer werd in de badkamer doorgetrokken langs de douchewand, om functionaliteit en een strakke look met elkaar te combineren. Polyurethaan is een kunststofpolymeer dat in de jaren zestig werd uitgevonden en werd gebruikt in verschillende soorten verven en coatings, waarna het zijn intrede maakte in openbare gebouwen en kantoren. Tegenwoordig siert het ook menig huiskamer als iets flexibeler tegenhanger van epoxy.

Geen etalage

Het raam in de slaapkamer van Thomas en Emily biedt zicht op natuurgebied De Doornpanne, dat zich uitstrekt tussen Oostduinkerke en Koksijde. "Aanvankelijk tekende de architect een raam tot op de grond, maar dat gaf de kamer een hoog *etalagegevoel*", aldus Thomas. "Vandaar onze keuze om het raam enkele centimeters te laten optrekken. Alle ruimtes zijn voorzien van schermen om ze indien nodig te kunnen verduisteren."



Ramen met detail

Niet alleen het glas zelf, maar ook de materialen gebruikt om twee of meerdere glasplaten te verbinden, bepalen de isolatiewaarde van glas. Erg belangrijk is de spacer of afstandhouder van het glas, die voor deze gelegenheid niet grijs maar zwart van kleur is. Thomas: "Dit detail wordt vaak over het hoofd gezien maar creëert een grote uniformiteit qua kleurgebruik in de woning."





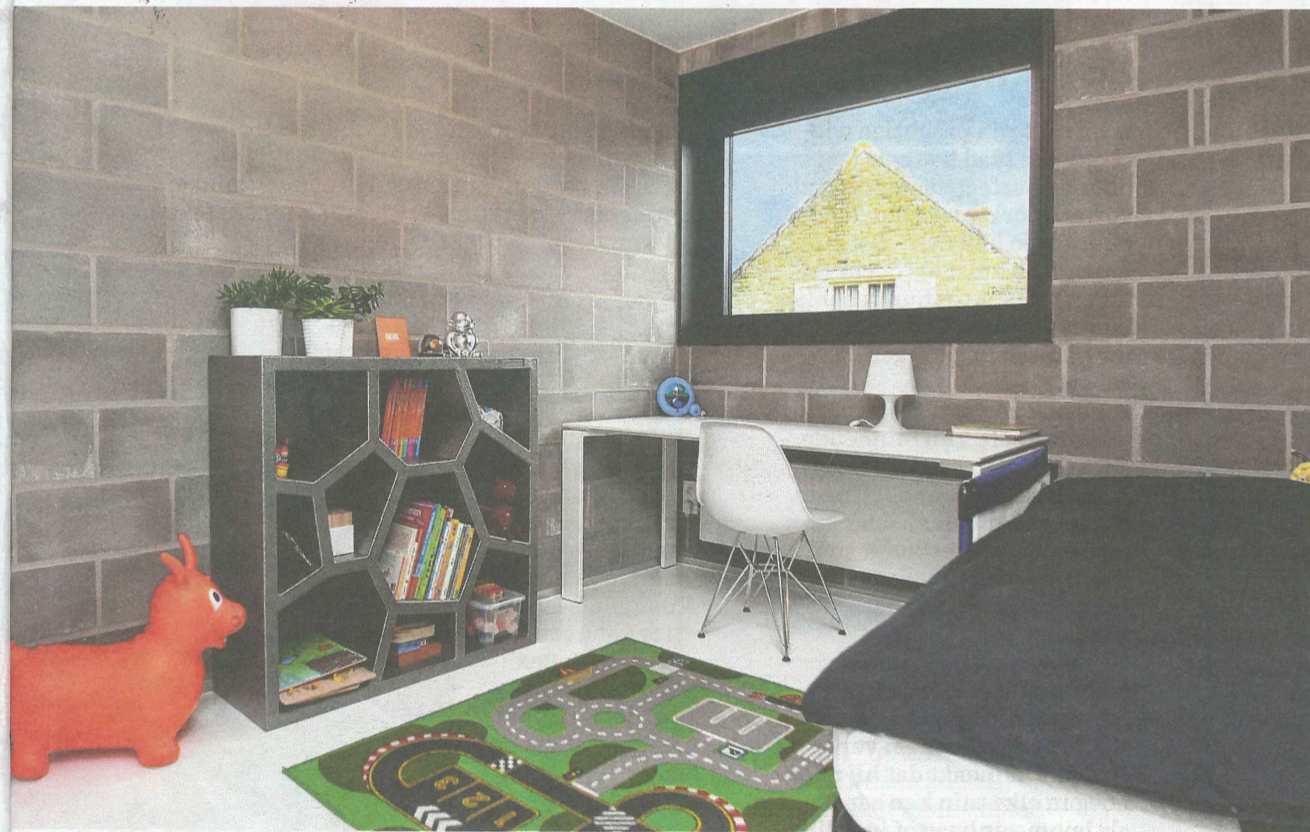
Geïntegreerde afzuiging

Opvallend in de keuken is het ontbreken van de dampkap. Verscholen tussen twee inductievuren werd een afzuiging ingewerkt in het werkblad. Het opnemen van de kookdampen kan zowel op werkbladhoogte, voor lage pannen, maar ook uitgetrokken naar boven toe voor hogere kookpotten.



Alomtegenwoordige Eames

Het interieur werd bewust sober aangekleed aan de hand van enkele welgekozen designstukken en kunstwerken. Beneden springt vooral de voorliefde voor ontwerper Charles Eames in het oog. Zowel de Elephant, Plastic Side Chairs, Aluminium Chair als de House Bird tekenen present. Keith Harings felgekleurde *skate decks* sieren dan weer de bovenverdieping, een verwijzing naar Thomas' verleden als skater.



Lichtgewicht in de kinderkamers

Origineel opbergen zonder urenlang kasten in elkaar te vijzen? De multifunctionele rekken op de kinderkamers zijn gemaakt van schuimpolypropyleen. Dit honderd procent recycleerbare materiaal zorgt ervoor dat het rek zeer licht en dus makkelijk te verplaatsen is. Desondanks hebben ze toch een maximale draagkracht van vijftig kilogram.

Do

"Het principe van 'ruwbouw is afbouw' heeft wat ons betreft enkel voordelen en raden we dan ook sterk aan. Niet enkel wordt de prijs per vierkante meter laag gehouden, er zijn ook minder materialen en minder werkuren nodig. Wij, als huidige bewoners, genieten van een economischer gebouw en voor de latere generaties worden alle mogelijkheden opengehouden."

Don't

"Aanvankelijk dachten we dat een iets hogere keuken een goed idee zou zijn, maar de huidige 95 centimeter zijn voor Emily toch te veel. Ergonomisch een goeie zet, maar vlot koken en afwassen lukt net niet."

MINITEST

Waar zijn die gevoelige handjes? ★★☆☆☆



Ik heb nog nooit zo vaak mijn handen gewassen als de afgelopen maanden. Want zo'n baby in huis die graag op mijn vingers sabbelt, vraagt om wat extra hygiëne. Helaas betekent dat ook dat mijn handen nog nooit zo uitgedroogd zijn geweest. Ik verwachtte dus veel van Frosh Sensitive Vitamin, een afwasmiddel dat mijn huid zou moeten beschermen tegen uitdroging. Even testen: mijn ene hand ging in

een afwasbak met mijn vast afwasmiddel, de andere hand in een met Frosh, en dan lekker weken. Het resultaat viel wat tegen: mijn handen voelen allebei even droog aan na hun onderdompeling. Wél positief is dat ik er moeiteloos erg vette spaghetti saus mee wegkreeg. (avdp)

Frosh Sensitive Vitamin, 500 ml, 2,59 euro, o.a. verkrijgbaar bij Carrefour en Makro

IMMO
Hoeveel kost een bel-etage?

44